



## Nobia – Anläggning för produktion av träbaserade inredningsprodukter

Underlag för samråd enligt 6 kap miljöbalken

Granarp, Torsviks industriområde  
Jönköping

## SAMRÅDSUNDERLAG

Uppdrag

NOBIA Factory

Status

Gällande

**Utgivningsdatum:** 2020-05-11

**Utgivare:** Nobia Nordic Supply Chain AB

**Kontakt:** Ivan Forsgren, AFRY

**Författare:** AFRY (ÅF-Infrastructure AB) i samverkan med Nobia och Fröberg & Lundholm advokatbyrå AB

**Foton och figurer:** Nobia där inget annat anges.

**Kartor:** Alla underlagsbilder och kartmaterial är upphovsrättsskyddade och © tillhör följande organisationer: Lantmäteriet, Naturvårdsverket, Skogsstyrelsen och Riksantikvarieämbetet.

## SAMRÅDSUNDERLAG

Uppdrag

NOBIA Factory

Status

Gällande

### Innehåll

1	Inledning .....	4
1.1	Övrig planläggning .....	4
2	Administrativa uppgifter .....	5
3	Orientering .....	6
4	Planerad ansökan om tillstånd enligt miljöbalken .....	8
4.1	Klassning av verksamheten .....	8
5	Lokalisering .....	10
5.1	Omgivningsbeskrivning .....	11
5.2	Skyddade områden .....	12
5.2.1	Biotopskyddsområden och nyckelbiotoper .....	14
5.2.2	Fornlämningar och kulturmiljö .....	14
6	Planerad verksamhet .....	16
6.1	Produkter .....	16
6.2	Anläggningsarbeten .....	16
6.3	Verksamhetsbeskrivning (driftskedet) .....	16
7	Miljöpåverkan m.m. ....	18
7.1	Allmänt .....	18
7.2	Nollalternativ .....	18
7.3	Bästa tillgängliga teknik - BAT .....	18
7.4	Miljökonsekvenser - Anläggningsskede .....	18
7.5	Råvaror och kemikalier .....	19
7.6	Media och energi .....	19
7.7	Utsläpp till luft .....	19
7.8	Utsläpp till vatten .....	20
7.9	Transporter .....	21
7.9.1	Externa transporter .....	21
7.9.2	Interna transporter .....	22
7.10	Mark och grundvatten .....	23
7.11	Buller .....	23
7.12	Restprodukter .....	23
7.13	Risk och säkerhet .....	23
8	Miljökonsekvensbeskrivningen .....	25



## SAMRÅDSUNDERLAG

Uppdrag

NOBIA Factory

Status

Gällande

### 1 Inledning

Nobia avser att ansöka om ett nytt tillstånd enligt miljöbalken hos Miljöprövningsdelegationen vid Länsstyrelsen i Östergötlands Län för en ny storskalig fabrik vid Torsviks industriområde utanför Jönköping för tillverkning och ytbehandling av träbaserade inredningsprodukter och komponenter.

På uppdrag av Nobia AB (nedan Nobia eller bolaget) har AFRY (ÅF-Infrastructure AB) upprättat föreliggande samrådsunderlag inför ett avgränsningssamråd enligt 6 kap. miljöbalken (1998:808). Något undersökningssamråd har inte genomförts eftersom verksamheten ska antas medföra betydande miljöpåverkan enligt 6 § miljöbedömningsförordningen (2017:966).

Samrådsunderlaget syftar till att översiktligt beskriva den planerade verksamheten med avseende på lokalisering, omfattning och utformning. De förväntade miljöeffekterna beskrivs på ett övergripande sätt, och kommer att utvecklas i den kommande MKB:n. Syftet med samrådet är bl.a. att informera om projektet, att inhämta information, erfarenheter och synpunkter samt att i ett tidigt skede möjliggöra delaktighet för centrala myndigheter, organisationer, enskilda och andra som kan antas bli berörda av verksamheten.

Samrådet utgörs av flera delmoment och hålls på olika sätt med olika intressenter. Ett samrådsmöte kommer hållas den 4 juni 2020 med Jönköpings kommun, Länsstyrelsen i Jönköpings län samt fastighetsägaren. Samrådsmötet planeras att genomföras digitalt p.g.a. rådande situation med Covid-19.

Samråd med närliggande verksamheter, närliggande fastighetsägare och boende, ledningsägare, organisationer och övriga myndigheter m.m. kommer att ske genom skriftligt utskick. Samråd med allmänheten sker genom annons i Jönköpings-posten. På grund av rådande situation avseende Covid-19 planeras inget fysiskt möte med allmänheten. För den som vill ställa frågor finns möjlighet att vända sig till kontaktperson enligt nedan. Samrådsunderlaget kan laddas ner från bolagets webbsida: [www.nobia.com](http://www.nobia.com) från och med 20 maj 2020. Synpunkter lämnas skriftligen senast den 18 juni 2020. Synpunkter och frågor skickas till:

Ivan Forsgren

E-post: [ivan.forsgren@afry.com](mailto:ivan.forsgren@afry.com)

Post: Nybrogatan 23, 791 79 Falun

#### 1.1 Övrig planläggning

Parallellt med tillståndsprövningen för anläggningen pågår arbete med att ta fram en detaljplan för området. Arbetet med detaljplanen drivs av Jönköpings kommun på uppdrag av nuvarande markägare, Södra Munksjön Utvecklings AB (SMUAB).

Vid det tillfälle då Nobia förvärvar marken och etablerar sig på platsen kommer marken inom området att vara grovterrasserad och delvis förberedd för industrietablering. Att kunna etablera verksamheten på en redan iordningställd industrimark har varit en förutsättning för Nobia vid eftersökandet av lämpliga lokaliseringar för den nya fabriken. Arbetet med grovterrasseringen drivs av den nuvarande fastighetsägaren, SMUAB, som har för avsikt att iordningställa marken till lämplig industrimark. För frågor avseende denna process hänvisas till SMUAB, och för frågor som avser markanvändningen inom detaljplaneområdet hänvisas till den parallellt pågående detaljplaneprocessen.

**SAMRÅDSUNDERLAG**

Uppdrag

NOBIA Factory

Status

Gällande

**2 Administrativa uppgifter**

Sökande	Nobia Nordic Supply Chain AB 559240-7414
Besöksadress	Slottsgatan 14 553 22 Jönköping
Kontaktperson/Projektledare miljötillstånd	AFRY (ÅF-Infrastructure AB) Ivan Forsgren Tel: 0730884383 E-post: ivan.forsgren@afry.com
Fastighetsbeteckning	Flahult 19:12
Fastighetsägare	Södra Munksjön Utvecklings AB
Kommun	Jönköpings kommun
Tillsynsmyndighet	Länsstyrelsen utövar tillsyn över den tillståndspliktiga verksamheten enligt miljötillsynsförordningen (2011:13). Länsstyrelsen kan dock överlåta delar av tillsynsansvaret till kommunen.
Huvudsaklig verksamhet	Verksamhetskod 39.15 (B) enligt 19 kap. 3 § Miljöprövningsförordningen (2013:251)

## SAMRÅDSUNDERLAG

Uppdrag

NOBIA Factory

Status

Gällande

### 3 Orientering

Nobia är ett av de största köksföretagen i Europa. Nobia har idag 14 produktionsanläggningar i sju länder: Storbritannien, Danmark, Sverige, Norge, Finland, Österrike och Nederländerna. Koncernens omsättning uppgick 2019 till drygt 14 miljarder SEK.

Inom Nobia-koncernen återfinns bland annat varumärkena Marbodal, HTH, Sigdal, Magnet, Petra, ewe och Uno form. Bolaget var ursprungligen en del av STORA (Stora Enso idag). Nobia bildades 1996 och omfattade från start varumärken som danska HTH, norska Sigdal och svenska Marbodal med produktionsanläggning i Tidaholm. Svenska Marbodal etablerades redan 1924 genom Marbodal Snickerifabrik i Tidaholm. Idag sker all Nobias svenska tillverkning i Tidaholm.

Nobia planerar att bygga en storskalig fabrik vid Torsviks industriområde utanför Jönköping för tillverkning och ytbehandling av träbaserade inredningsprodukter. Anläggningen blir en av Europas modernaste för tillverkning av kök och andra träbaserade inredningsprodukter. Den kommer ha en hög grad av automation och digitalisering samt hög miljö- och hållbarhetsprestanda.

Lokaliseringen i Torsvik bedöms på ett fullgott sätt tillgodose bolagets krav på långsiktig hållbarhet avseende logistik, transporter, kompetensförsörjning och miljö.

Den planerade fabriken kommer att tillverka de volymer som idag tillverkas vid Nobias fabrik i Tidaholm samt en del av volymen som tillverkas vid Nobias fabrik i Ölgod, Danmark. Produktionen i Tidaholm planeras i huvudsak att upphöra efter det att denna nya anläggning är i drift.

Den planerade anläggningen kommer vid full produktion beräknas ha flera hundra anställda och blir därmed en av Jönköping kommuns större privata arbetsgivare.

Nobias affärsidé är att erbjuda konsumenter och företag attraktiva kök under egna starka varumärken och private label. Försäljningen sker genom egna butiker, franchisebutiker eller återförsäljare, vilket inkluderar köksspecialister, möbelhandel, gör-det-själv-butiker och bygghandel. Nobia levererar såväl kompletta kökslösningar som enskilda köksprodukter samt tjänster som rådgivning, kundanpassad design och installation. Nobias storlek gör det möjligt att tillvarata stordriftsfördelar.

Nobias produktion avser till stor del kök för större nybyggnationer eller renoveringar av befintligt bestånd där hållbarhet är en viktig del.

Nobia ser en framtid för köksinredning där privatkunder i ökad utsträckning väljer individuellt utformade kök framför massproducerade och standardiserade varor.

Att ha möjligheten att designa sitt eget kök och att bygga ihop det själv efter specifika mått eller för den delen kunna sätta dit nya luckor själv för att förändra utseendet på köket ses som mer tilltalande. Köket är en viktig del av hemmet och en plats att visa upp.

Hela Nobia-koncernen har ett stort fokus på hållbarhet och engagemanget genomsyrar bolagets arbete genom hela värdekedjan, från produktutveckling och inköp till produkternas användning och återvinning. Nobia har utvecklat en hållbarhetsstrategi. Strategin bygger på fyra långsiktiga fokusområden samt ett antal målsättningar. Hållbarhetsstrategin är Nobias färdplan på lång och medellång sikt och kopplar samman bolagets kärnverksamhet med dess ambitioner att bidra till FN:s globala hållbarhetsmål. Utifrån genomförd väsentlighetsanalys och analys av FN:s globala hållbarhetsmål har Nobia identifierat fyra strategiska områden för att bidra till målen och utveckla

## SAMRÅDSUNDERLAG

Uppdrag

NOBIA Factory

Status

Gällande

verksamheten. De fyra fokusområdena är *Hållbara innovationer, Minskade koldioxidutsläpp, Värna och skydda skogar* samt *Ansvarsfulla inköp*.

Huvudkomponenterna i Nobias produkter är träprodukter i form av spånskivor och MDF. Samtliga leverantörer av träråvaror till Nobia ska efterleva Nobias policy för hållbart skogsbruk.

Nobia strävar också efter att minimera användningen av miljöfarliga kemikalier. Den huvudsakliga inriktningen är att minimera användningen av lösningsmedel. Lösningsmedel används främst vid ytbehandling och i samband med rengöring av målningsanläggningar. En del i arbetet med att minska användningen av lösningsmedel är att öka andelen vattenbaserad- och UV-härdande färg samt att minska antalet omställningar i produktionsutrustningar, vilket både minskar antalet rengöringstillfällen och höjer produktiviteten. Under de senaste 20 åren har merparten av ytbehandlingen i Nobias fabrik i Tidaholm konverterats till moderna vatten/UV-system. Nobia samarbetar även med Nobia Svenska Kök AB för att uppfylla de vanligt förekommande branschkraven.

## SAMRÅDSUNDERLAG

Uppdrag

NOBIA Factory

Status

Gällande

### 4 Planerad ansökan om tillstånd enligt miljöbalken

Nobia AB planerar att etablera och driva en anläggning för tillverkning, ytbehandling, montering och packning av träbaserade inredningsprodukter och komponenter främst till kök, badrum och förvaring.

Anläggningen planeras att uppföras i Granarp i anslutning till Torsviks industriområde, Jönköpings kommun. Den totala byggnadsytan beräknas bli ca 130 000 m<sup>2</sup> och kommer bland annat att inrymma produktion, lagerytor, kontor, personalutrymmen och personalrestaurang.

Den ansökta verksamheten omfattar i huvudsak produktion av lådor, skåp, stommar och bänkskivor för kök, badrum och förvaring, men även andra typer av träbaserade inredningsprodukter och komponenter kan komma att tillverkas på sikt.

Produktionsprocessen kan sammanfattas i nedanstående moment:

- Träbearbetning - sågning/tillskärning, fräsning, borrar och hyvling.
- Ytbehandling – kantlistning, putsning, målning, betsning och lackering.
- Montering, packning samt utlastning till lastbil.

Verksamheten dimensioneras utifrån träbearbetning av en större volym träråvara per år. Träråvaran utgörs i huvudsak av MFC (melamine faced chipboard) och MDF (medium density fibre board), massivt trä och faner.

Merparten av inkommen träråvara ytbehandlas i någon mån. Förbrukningen av kemikalier så som färg, lack m.m. bedöms inte vara större än att maximalt 200 ton bedöms komma att utgöras av lättflyktiga organiska föreningar (VOC). Det har beräknats utifrån en träbearbetning motsvarande 220 000 ton träråvara per år.

Verksamheten planeras för att bedrivs kontinuerligt dygnet runt genom 5-skift, årets alla dagar.

#### 4.1 Klassning av verksamheten

Den planerade verksamheten klassificeras enligt 19 kap. 3 § miljöprövningsförordningen (2013:251) med verksamhetskoden 39.15 (B) punkt 2, det vill säga anläggning där det per kalenderår förbrukas mer än totalt 25 ton organiska lösningsmedel.

##### **19 Kap. Förbrukning av organiska lösningsmedel**

**19:3 § (BMP) Tillståndsplikt B och verksamhetskod 39.15 gäller för anläggning där det per kalenderår förbrukas**

...

**2. mer än totalt 25 ton organiska lösningsmedel**

...

Den planerade verksamheten bedöms inte komma att förbruka mer än 200 ton organiska lösningsmedel per kalenderår eller mer än 150 kilogram organiska lösningsmedel per timme och omfattas således inte av 19 kap. 2 § miljöprövningsförordningen (2013:251).

Den planerade verksamheten kategoriseras inte som en industriutsläppsverksamhet enligt Industriutsläppsdirektivet (2010/75/EU).



## SAMRÅDSUNDERLAG

Uppdrag

NOBIA Factory

Status

Gällande

Verksamheten kommer inte heller att hantera så pass stora mängder farliga ämnen att den omfattas av lagen (1999:381) om åtgärder för att förebygga och begränsa följderna av allvarliga kemikalieolyckor (s.k. Seveso-lagen).

Bolaget har också låtit utreda huruvida verksamheten kan komma att omfattas av övriga relaterade verksamhetskoder i miljöprövningsförordningen, bland annat i 8 kap., 16 kap., 18 kap. och 20 kap, men konstaterat att så inte är fallet.

## SAMRÅDSUNDERLAG

Uppdrag  
NOBIA Factory  
Status  
Gällande

### 5 Lokalisering

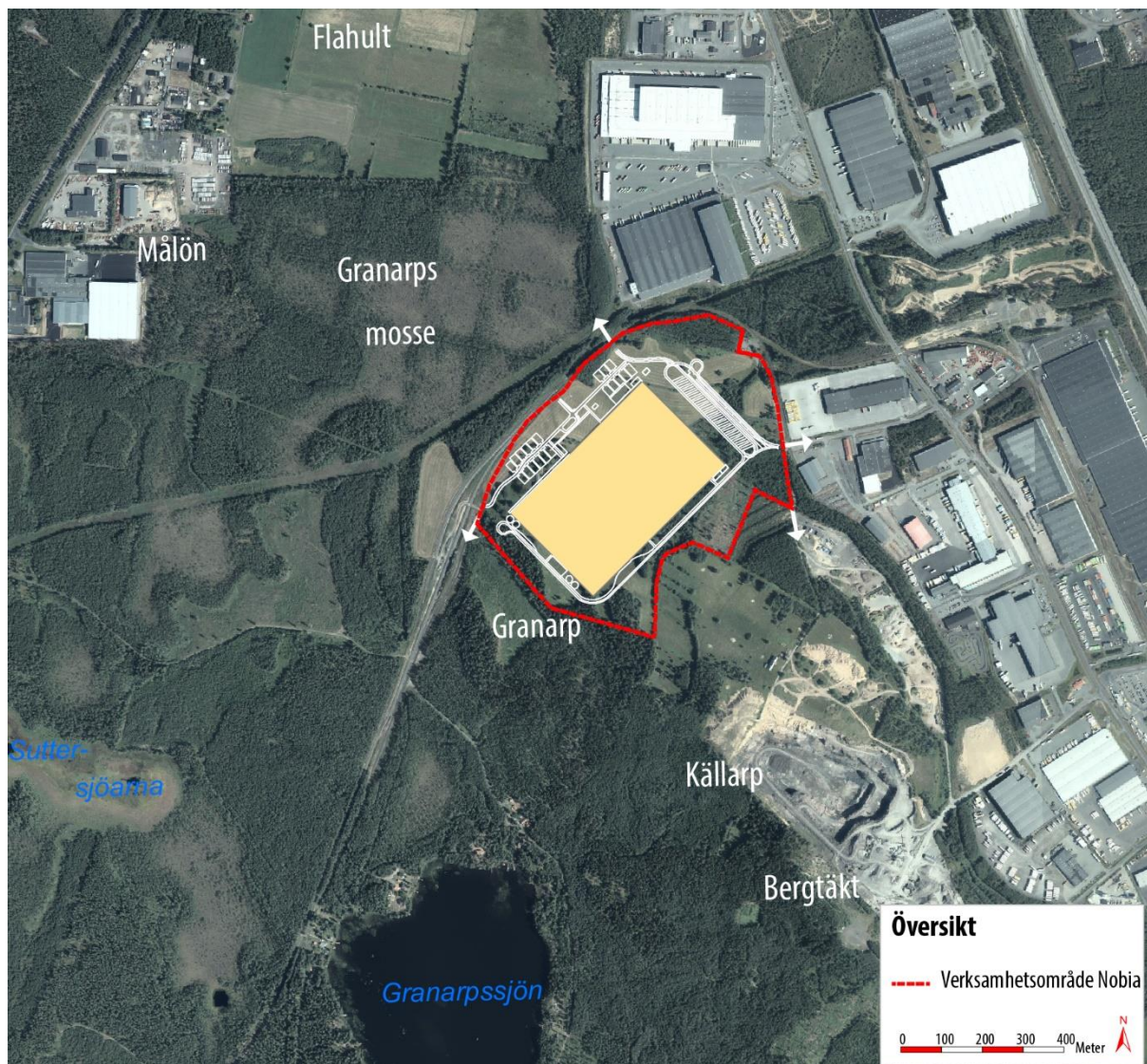
Nobias anläggning planeras i ett område i Granarp, i Jönköpings kommun och län. I Figur 5-1 nedan redovisas anläggningens planerade lokalisering i Jönköpings kommun och i Figur 5-2 visas en möjlig utformning av anläggningen inom verksamhetsområdet.



Figur 5-1 Översiktskarta över den planerade anläggningens lokalisering.

## SAMRÅDSUNDERLAG

Uppdrag  
NOBIA Factory  
Status  
Gällande



Figur 5-2 Exempel på möjlig utformning av anläggningen.

Allmänna vägar som redovisas är endast schematiskt redovisade och kommer presenteras mer i detaljplanearbetet. Verksamhetsområdet stämmer inte heller med det område som faktiskt kommer utgöra industrimark, eftersom allmän plats också ska rymmas inom området. Även det kommer tydliggöras i detaljplanearbetet.

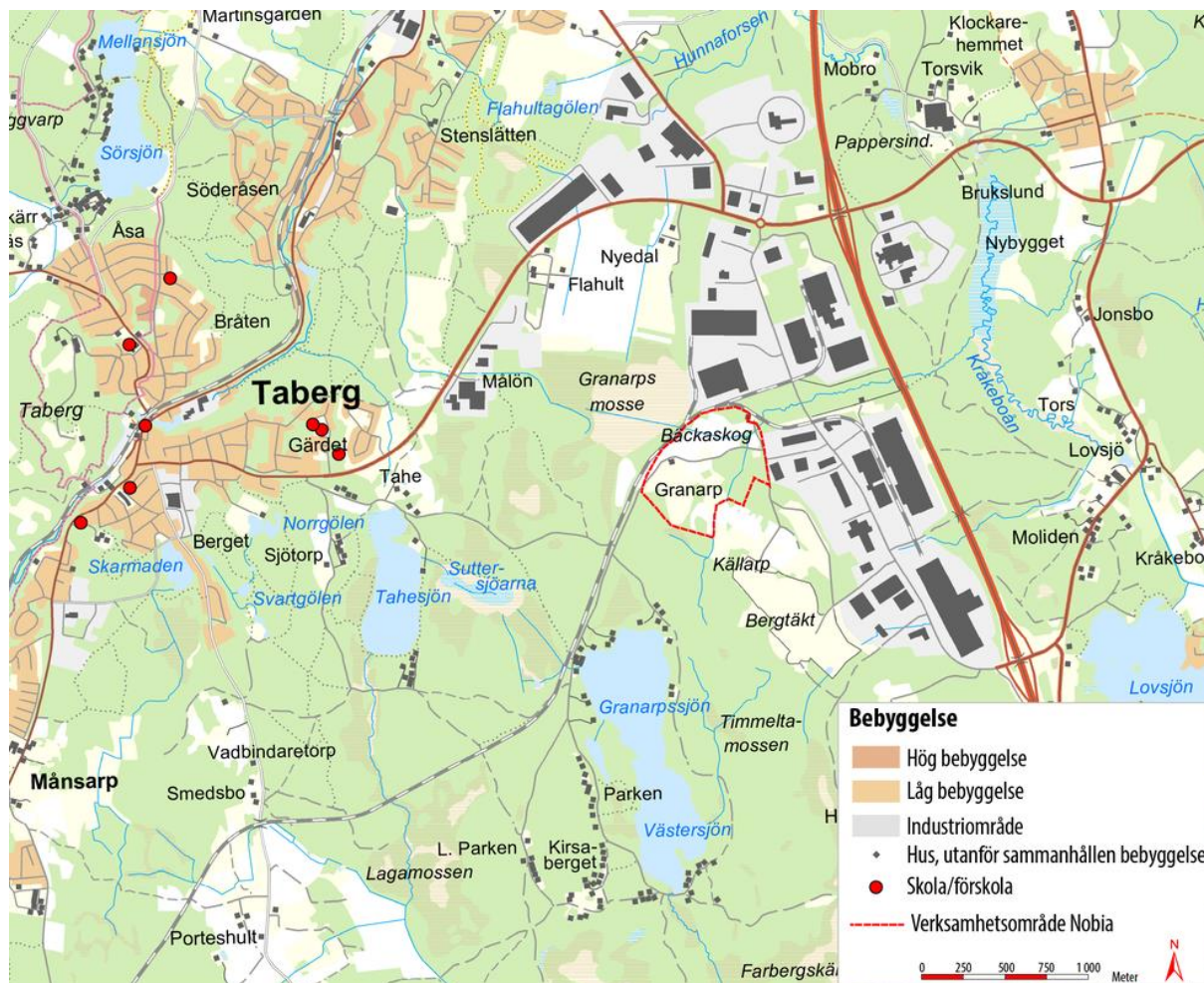
### 5.1 Omgivningsbeskrivning

Idag består det planerade verksamhetsområdet av skogsmark, ängsmark och betesmark. Även en gård finns inom området. Marken ligger i anslutning till ett stort industri- och logistikområde som ligger precis öster samt norr om området. Inom detta finns många företag inom bland annat industri och logistik samt drivmedelstationer. Nobias avsikt är att förvärva marken och etablera sig på platsen då området är grovt terraserat och delvis förberett för industrietablering.

## SAMRÅDSUNDERLAG

Uppdrag  
NOBIA Factory  
Status  
Gällande

Närmaste bostadsområde finns i Taberg ca 1,5 km väster om verksamhetsområdet. Närmsta förskola och skolor ligger ca 1,8 km västerut från området. Vid Granarpssjön söder om verksamhetsområdet finns flertalet bostäder, fritidsbostäder samt en friluftsgård, den närmsta fritidsbostaden ligger ca 0,5 km söder om verksamhetsområdet. Cirka en kilometer söder om verksamhetsområdet finns en bergtäkt.



Figur 5-3 Kartan visar den planerade anläggningens lokalisering i relation till närmaste bostäder och skola.

## 5.2 Skyddade områden

Områden kan vara skyddade exempelvis genom att regeringen utser Natura 2000-områden, genom att riksdagen eller myndigheter utser riksintressen eller genom att länsstyrelser eller kommuner utser naturreservat m.m.

Närmaste skyddade område till det planerade verksamhetsområdet är Store mosse och Farbergskärret, som är riksintresse för naturvård, knappt 1,5 km sydöst om platsen. Riksintresset bedöms enligt Naturvårdsprogrammet för Jönköpings kommun 2019 ha högt naturvärde. De stora värdena beror på ett värdefullt och representativt myrkomplex med en högt värderad mosse (markerat med ljusgröna ränder i Figur 5-4). Det finns en stor variation av naturtyper i Store

## SAMRÅDSUNDERLAG

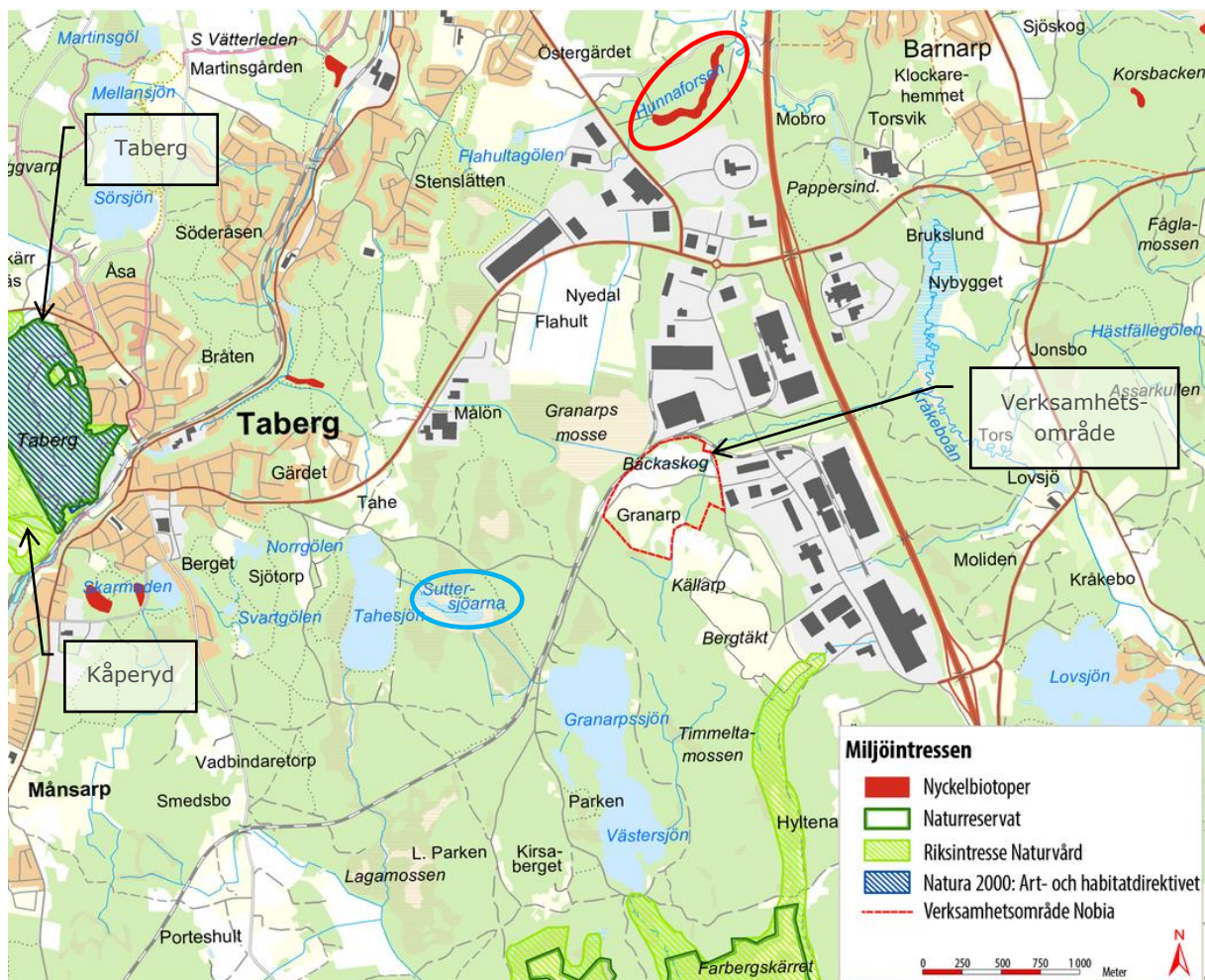
Uppdrag  
NOBIA Factory  
Status  
Gällande

mosse och det förekommer rödlistade och regionalt sällsynta arter. Farbergskärret är även ett område som har en myrskyddsplan.

Taberg är utsett som ett Natura 2000-område enligt Art- och habitatdirektivet (SCI) (blårandigt område i Figur 5-4). Det är drygt 3,2 km från det planerade verksamhetsområdet till Taberg. Området är utpekad som Natura 2000 på grund av att området karakteriseras av dramatisk topografi med förutsättningar för fuktiga granskogar, hållmarkstallskog och stupande branter. I området finns även flera rödlistade arter, som ormbunksväxterna brun- och grönbräken och fransfladdermus. Arten grön sköldmossa finns också.

Taberg och Kåperyd är riksintressen för naturvård (markerat med ljusgröna ränder i Figur 5-4).

Suttersjöarna (naturvärdesklass 2) väster om exploateringsområdet, är inget skyddat område men det består av sänkta sjöar, numera mest gungflyartade kärr. Området har stor betydelse för våtmarksfåglar och lärkfalk. Friluftslivsvärden finns i området.



Figur 5-4 Karta över närliggande skyddade områden (Naturvårdsverket, 2020).

## SAMRÅDSUNDERLAG

Uppdrag  
NOBIA Factory  
Status  
Gällande

### 5.2.1 Biotopskyddsområden och nyckelbiotoper

Inom Jönköpings kommuns arbete med att ta fram en detaljplan över området så genomförs en naturvärdesinventering och en kompletterande naturvärdesinventering. En groddjursinventering genomförs i samband med detaljplanarbetet.

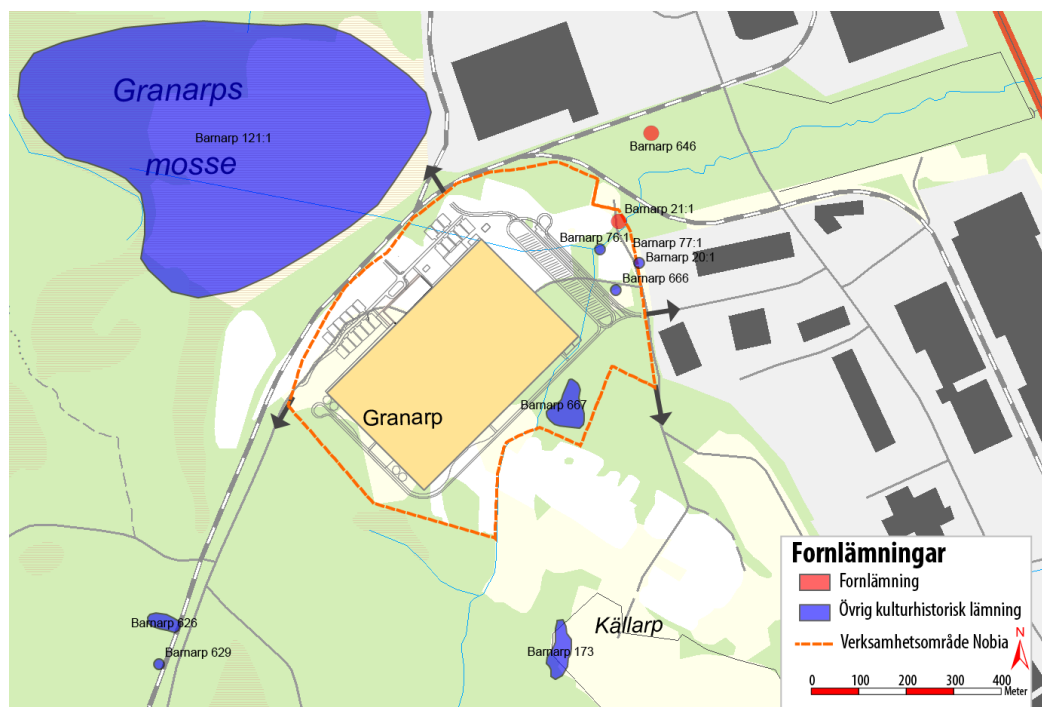
Naturvärdesinventeringen visar att det finns naturområden som omfattas av generellt biotopskydd, i huvudsak odlingsrösen och öppna diken. Frågan om påverkan på biotopskyddade områden kommer att hanteras inom ramen för detaljplaneärendet och/eller fastighetsägarens arbete med utvecklingen av marken.

Belägen nedströms området finns Hunnaforsen som utgör en nyckelbiotop.

### 5.2.2 Fornlämningar och kulturmiljö

Fornlämningar inom detaljplaneområdet hanteras i huvudsak inom detaljplaneprocessen, varför detta endast kommer att beröras mycket summariskt i ansökan om tillstånd. Nedan lämnas dock en kort beskrivning över rådande läge, baserat på information från detaljplaneprocessen.

De röda markeringarna i kartan i Figur 5-5 motsvarar fornlämningar enligt Riksantikvarieämbetet vilket enligt Kulturmiljölagen innebär att de är skyddade lämningar. Blåa markeringar indikerar att objekten inte har skyddsklassats men att de är identifierade som övriga lämningar.



Figur 5-5 Karta över fornlämningar i området runt Granarp.

## SAMRÅDSUNDERLAG

Uppdrag

NOBIA Factory

Status

Gällande

Det finns en mosse precis nordväst om platsen, Granarps mosse, se Figur 5-5. Granarps mosse är en plats med tradition, dock en övrig lämning.

Fornlämningar i nära anslutning eller på gränsen till detaljplanen:

- Barnarp 21:1: Vägmärke.
- Barnarp 646: Kemisk industri. Fornlämning.

## SAMRÅDSUNDERLAG

Uppdrag

NOBIA Factory

Status

Gällande

## 6 Planerad verksamhet

### 6.1 Produkter

Nobia kommer i den nya anläggningen att tillverka komponenter och färdiga kökslösningar, men även andra typer av liknande träbaserade produkter kan komma att tillverkas, såsom kontors- badrums- sovrum- och butiksinredningar eller annat. I anläggningen formateras träråvara, såsom MDF, MFC och massivt trä till luckor, bänkskivor, tillbehör och stommar till skåp. Skåp och luckor ytbehandlas sedan enligt kundernas önskemål med färger och lack. Dessa kan vara av typerna full-UV, vatten-UV samt vattenlösliga- eller lösningsmedelsbaserade. Trädelarna sammanfogas till olika typer av skåp och paras därefter ihop med externt levererade vitvaror, bänkskivor m.m. innan de skickas ut till kund.

### 6.2 Anläggningsarbeten

Anläggningsarbetet kommer att pågå under ca 2-3 år. När Nobia förvärvar fastigheten och påbörjar etablering kommer marken vara grovterrasserad och delvis iordningställd för industrietablering av nuvarande markägare Södra Munksjön Utvecklings AB (SMUAB) samt planlagd för industriändamål.

När Nobia etablerar sig på platsen påbörjas arbete med att anpassa verksamhetsområdet för den planerade verksamheten. Detta steg kan innebära jord- och bergschakt med sprängning, markutfyllnad och packning samt pålning och betongarbeten för byggnadens platta. Därefter sker uppförande av byggnaden där det ingår montage av stomme, fasad- och takarbeten, installation av processutrustning och montage av installationer (inomhus). Slutligen sker anläggandet av vägar, parkeringar och installation av fabriksutrustning utomhus inom industrifastigheten.

### 6.3 Verksamhetsbeskrivning (driftskedet)

Ett flödesschema för produktionen finns i Figur 6-1 nedan.

In till den planerade fabriken kommer trämaterial i form av MFC, MDF, massivt trä och faner till fabriken via lastbil och/eller tåg. Materialet lastas av och lagras sedan en kort tid i ett lager för inkommande gods i samma byggnad som komponenttillverkningen. Råmaterialet tas in i tillräckligt stor mängd för att kunna bilda en lagerbuffert som kan klara svängningar i produktion.

I ett första steg sker utformningen av trädetaljerna till skåpen. Skivorna av MFC och MDF sågas till, delarna till stommen, d.v.s. skåpets sidor, topp och botten, formas och förses med kantlist i kantlistslinjerna. Dessa förses med borrhål, lådskenor, hål för hyllor och pressas samman till en skåpsstomme.

Ytbehandlingen av de utsågade detaljerna består av slipning och applicering av färgsystem. Färgsystemen är i huvudsakligen vatten- och UV-baserade men också till mindre del lösningsbaserade. Färgen appliceras i flera tunna skikt på träbaserade ytor, d.v.s. MDF, MFC, faner och trä.

Dörrarna förses med gångjärn för vidare transport till slutmontering. Lådfronterna monteras ihop med stommar till hela lådor för transport till slutmontering.

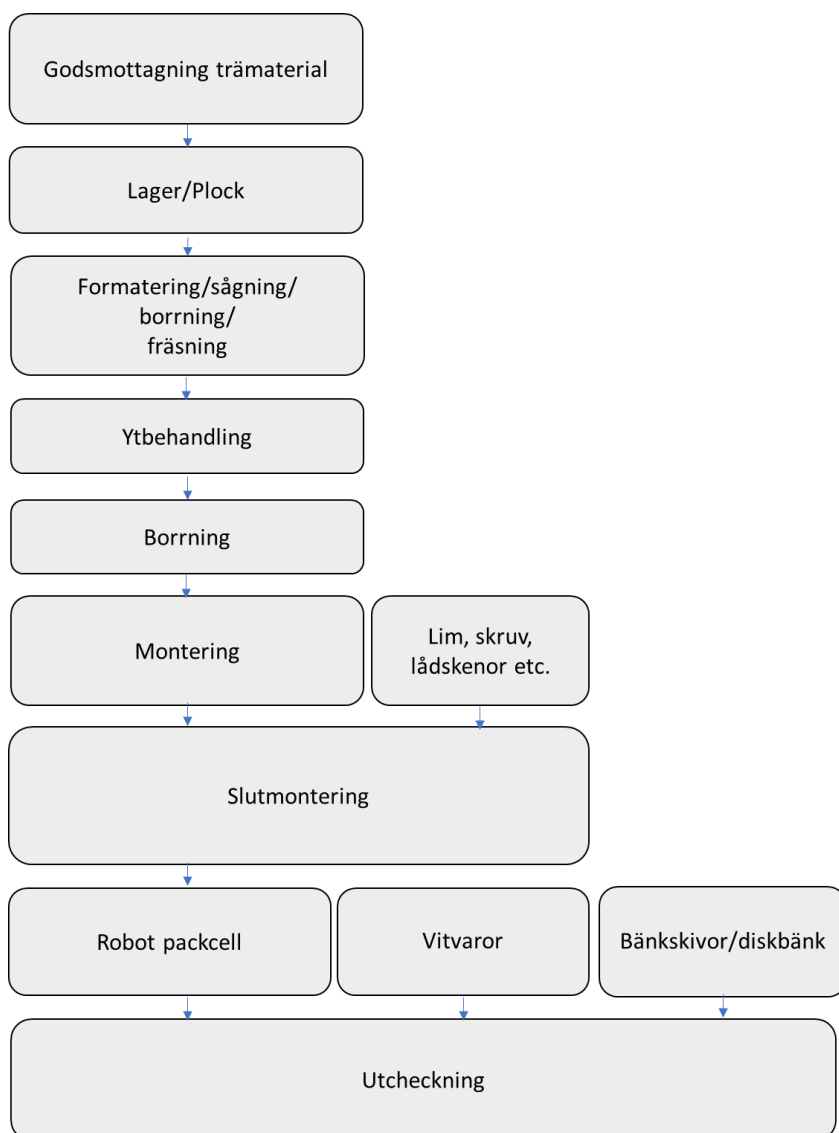
Till sist så monteras delarna ihop till ett komplett skåp utifrån kundens önskemål. Det som varierar är till exempel antal lådor, dörrar, hyllors placering osv.



## SAMRÅDSUNDERLAG

Uppdrag  
NOBIA Factory  
Status  
Gällande

Skåpen kommer från slutmonteringen och dessa går vidare in i ett buffertsystem. Leveransklar order innehållande skåp, vitvaror, bänkskivor, diskbänkar hämtas av lastbil vid lastport och skickas iväg till kund.



Figur 6-1 Flödesschema produktionssteg

**SAMRÅDSUNDERLAG**

Uppdrag

NOBIA Factory

Status

Gällande

## 7 Miljöpåverkan m.m.

### 7.1 Allmänt

I följande kapitel redovisas en översiktlig bedömning av miljöpåverkan från den ansökta verksamheten och hur den bedöms förändras i jämförelse med nollalternativet. En mer detaljerad redogörelse kommer att inges i samband med tillståndsansökan med tillhörande miljökonsekvensbeskrivning (MKB).

### 7.2 Nollalternativ

I den miljökonsekvensbeskrivning (MKB) som kommer att upprättas och bifogas ansökan kommer miljökonsekvenserna av ansökt verksamhet att jämföras med ett nollalternativ.

Det föreslagna etableringsområdet angränsar till ett befintligt industri- och logistikområde. Idag består området av skogsmark, ängsmark och betesmark samt gården Granarp. Marken är ännu oexploaterad men det pågår arbete med att ta fram detaljplan för att möjliggöra industrietablering. Detaljplanen ska vinna laga kraft innan arbete för Nobias verksamhet startar. Marken förväntas således att tas i anspråk för någon typ av industriverksamhet oavsett om den nu ansökta verksamheten kommer till stånd eller inte.

Det är mycket svårt att jämföra vilken påverkan som skulle uppkomma till följd av annan industriell verksamhet i området, eftersom det inte är känt vilken typ av annan verksamhet som skulle bli aktuell. Varje annan verksamhet skulle även behöva utformas i enlighet med miljöbalkens allmänna hänsynregler.

Om den sökta verksamheten inte kommer till stånd i Jönköping är det troligt att en annan strategi tillämpas.

Nollalternativet utgörs därför i den kommande tillståndsansökan av att verksamheten inte kommer till stånd och att det planerade exploateringsområdet förblir grovterrasserat och förberett för industrietablering, med en sannolik annan verksamhet på platsen (enligt uppgift från Jönköpings kommun är trycket på färdigställd industrimark högt).

### 7.3 Bästa tillgängliga teknik - BAT

Den planerade verksamheten bedöms inte komma att kategoriseras som en industriutsläppsverksamhet enligt Industriutsläppsdirektivet (2010/75/EU). Ansökan kommer därför inte att inkludera en genomgång av tillämpliga publicerade BREF-dokument (BAT reference document). Den ansökta verksamheten kommer att utformas så att bästa möjliga teknik används enligt skyldigheterna som följer av 2:3 § Miljöbalken (1998:808). Tillämpliga BAT- och BREF-dokument kommer att nyttjas som vägledande i samband med projektering av den nya fabriken.

### 7.4 Miljökonsekvenser - Anläggningsskede

När Nobia etablerar sig på platsen anpassas verksamhetsområdet för den planerade verksamheten. I och med det kan arbeten utföras så som schaktning, sprängning, markutfyllnad, packning, pålning och betongarbeten. Detta följt av montage av stomme, fasad- och takarbeten, installation av processutrustning och montage av installationer (inomhus). Därefter sker anläggning av vägar, parkering och installation av fabriksutrustning utomhus.

## SAMRÅDSUNDERLAG

Uppdrag

NOBIA Factory

Status

Gällande

Alla dessa arbeten bidrar med någon slags miljökonsekvens. De väsentligaste är transporter, buller, vibrationer och damm. Arbetena kommer att genomföras så att dessa miljökonsekvenser minimeras så mycket som möjligt. En större genomgång om hur dessa arbeten genomförs, miljökonsekvensernas omfattning och hur de kan minimeras kommer redovisas i samband med ansökan.

### 7.5 Råvaror och kemikalier

Som råvara används i huvudsak skivmaterial samt kantlister, massivt trä och faner. Utöver detta hanteras även tillbehör. Dessa inkommer till anläggningen, paketeras om tillsammans med producerad köksutrustning och skickas ut till kund. Exempel på tillbehör är diskbänk, blandare och belysning. I tillverkningsprocessen används även en stor mängd kemikalier, i huvudsak till ytbehandlingen. Kemikalier som kommer användas är vatten- och lösningsmedelsbaserad ytbehandling (färg, lack, bets, toppskikt, spackel mm), tvättvätska, förtunning och hårdare.

För att reducera risken för utsläpp av färger, lacker, lösningsmedel samt övriga kemikalier kommer samtliga färg- och kemikalieförråd att vara invallade. Mindre mängder kemikalier kommer att finnas vid respektive förbrukningsställe uppställda med uppsamlingstråg. Några golvbrunnar kommer normalt inte att finnas i anslutning till förvaringsplatserna.

En detaljerad förbrukning av råvaror och kemikalier och dess miljöpåverkan kommer att redovisas i samband med ansökan.

### 7.6 Media och energi

Tillverkningen är förhållandevis energikrävande. Fastigheten kommer vara ansluten till fjärrvärme och värme kommer att produceras i en fjärrvärmecentral i produktionsbyggnaden. Som alternativ till fjärrvärme övervägs installation av en panna för förbränning av restmaterial.

Kyla kommer att produceras i kylcentral i produktionsbyggnaden. Kyla kommer användas för ventilation och i vissa produktionsprocesser.

Tryckluft planeras att produceras i tryckluftscentral i produktionsbyggnaden. Tryckluft används för produktionsutrustning. Energianvändningen är en viktig miljöaspekt samtidigt som kostnaden är hög, vilket innebär att bolaget har stor fokus på energieffektivisering.

Allt inkommande vatten till anläggningen kommer att vara kommunalt dricksvatten. Kommunalt dricksvatten kommer att utnyttjas till produktionen men även för hushållsvatten, befuktning och sanitära ändamål.

En detaljerad beskrivning av media- och energiförsörjning och dess miljöpåverkan kommer redovisas i samband med ansökan.

Anläggningen omfattas inte av krav enligt 3 § lagen (2014:268) om vissa kostnads-nyttoanalyser på energiområdet.

### 7.7 Utsläpp till luft

Utsläpp till luft kommer i huvudsak att ske av organiska lösningsmedel (VOC), ozon och stoft. De organiska lösningsmedlen kommer i huvudsak att bestå av butylacetat, etanol och isopropanol.

## SAMRÅDSUNDERLAG

Uppdrag

NOBIA Factory

Status

Gällande

Aromatiska kolväten i form av xylen kommer att förekomma i mycket liten omfattning. Butylacetat är en icke vattenlöslig ester.

Företagets målsättning är att minska mängden förbrukade lösningsmedel relativt till produktionsvolymen så långt som det är ekonomiskt och tekniskt möjligt. I dessa frågor samarbetar bolaget kontinuerligt och nära med färg- och lackleverantörer. Detta har gett resultat och mängden förbrukade lösningsmedel vid bolagets anläggning i Tidaholm har reducerats kraftigt under den senaste tiden. Beroende på kvalitetshänsyn så går det inte att gå över helt till vattenbaserade färger och lacker.

Evakueringsluft från målningslinjer och sprutboxar innehållande lösningsmedel kommer avledas ovan fabrikstak. En utredning kommer att genomföras för att bedöma förutsättningarna för att minska lösningsmedelsutsläppen med extern rening. Färgstoff kommer avskiljas före utsläpp till omgivningen.

Ozonutsläpp kommer från ytbehandlingen. Då den ansökta verksamheten kommer vara en nyetablering kommer givetvis att bästa möjliga tillgängliga teknik att beaktas även i ytbehandlingen och därmed kommer ozonutsläppen vara små.

För att rena utgående luft från stoft leds luftflödena genom ett filtersystem innan de släpps ut. I dessa kan förfilter vara installerade. Partikelhalten efter rening ska maximalt uppgå till 10 mg/Nm<sup>3</sup>. Den förväntade nivån kommer att vara betydligt lägre.

Från externa transporter sker främst utsläpp av koldioxid, kväveoxider och stoft.

Utsläppen från den ansökta verksamheten kommer att redovisas i ansökningshandlingarna. En spridningsberäkning avseende utsläpp till luft kommer att genomföras och biläggas ansökan.

### 7.8 Utsläpp till vatten

Utsläpp till recipient kommer endast att ske av dagvatten. På industriområdet kommer det att finnas stora hårdgjorda ytor i form av tak eller asfalterade ytor. Parkeringar kommer förses med oljeavskiljare. Dagvattenhanteringen på allmän plats kommer dimensioneras för 10-årsregn. I anslutning till fastigheten kommer det även finnas översvämningbara ytor för hantering av 100-årsregn. Eventuella partiklar i regnvatten kan därmed sedimenteras innan dagvattnet når recipienten.

Kondensat från samtliga tryckluftskompressorer kommer att avledas till det kommunala spillvattennätet. Vattnet från kompressorerna kommer att passera oljeavskiljare. Några utsläpp till avlopp av orenat processavloppsvatten sker således ej.

Vatten från kontor, sanitet och restaurang kommer att ledas till kommunens avloppsreningsverk och behandlas där.

Någon recipientutredning kommer inte att genomföras då verksamheten inte kommer ha något utsläpp av processavloppsvatten till recipient. Det enda vattnet som kommer nå recipienten från området är dagvatten, vilket kommer passera en dagvattendamm innan avledning till recipient.

## SAMRÅDSUNDERLAG

Uppdrag

NOBIA Factory

Status

Gällande

### 7.9 Transporter

#### 7.9.1 Externa transporter

Den ansökta verksamheten är beroende av effektiva transportsystem för anskaffning av material och råvaror samt för utförelse av färdiga produkter till den svenska och utländska marknaden.

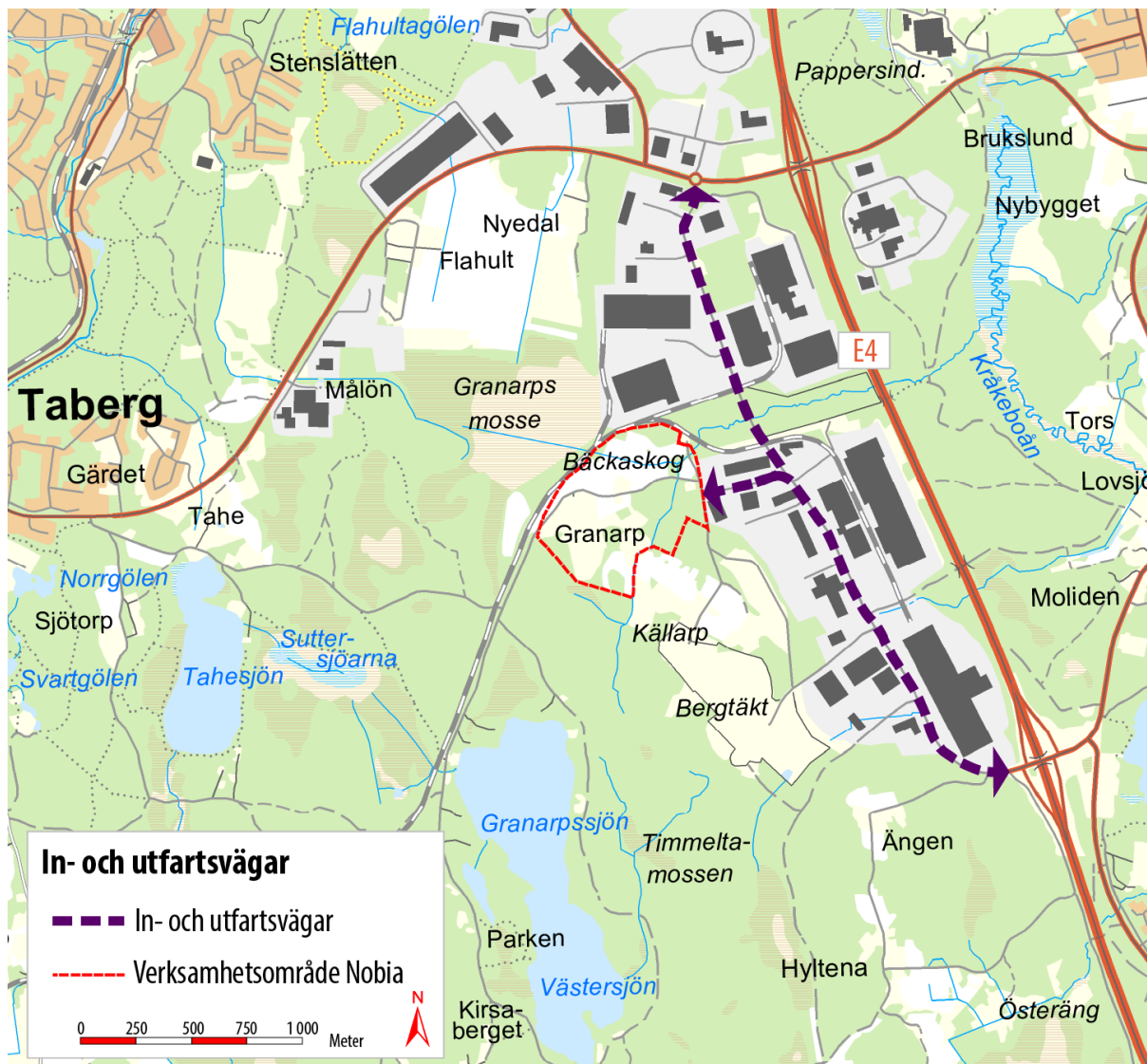
Transporter av material och råvaror till anläggningen samt uttransport av produkter kommer att ske med lastbil, oftast med släp. Även transporter med godståg kommer att bli aktuella. I anslutning till anläggningen finns idag en mindre kombiterminal. Företaget avser att använda järnvägen för transporter.

Personal beräknas nyttja personbilar respektive buss för transport till och från arbetsplatsen. Transporter till och från verksamhetsområdet ger upphov till buller samt utsläpp till luft av främst koldioxid, kväveoxider och stoft.

Både gods- och persontrafik planeras att nå verksamhetsområdet via Granarpsvägen från Möbelvägen på Torsviks industriområde.

## SAMRÅDSUNDERLAG

Uppdrag  
NOBIA Factory  
Status  
Gällande



Figur 7-1 Anslutande vägar för extern trafik

En transportutredning kommer att genomföras och biläggas till ansökan.

### 7.9.2 Interna transporter

Nobia avser att utforma anläggningen så att person- och godstransporter hålls åtskilda. Anläggningen kommer att utformas så att antalet interna transporter minimeras då de olika delprocesserna kommer placeras så att de följer produktionsprocessen. Nobia överväger att installera automatiserade materialhanteringssystem såsom AGVs (Automated guided vehicles) och/eller transportband i olika former. Andra exempel på vad den interna fordonsparken kan innehålla är dragtruckar, piktruckar, gaffeltruckar och lastmaskiner. De interna transporterna planeras att vara eldrivna.

**SAMRÅDSUNDERLAG**

Uppdrag

NOBIA Factory

Status

Gällande

### 7.10 Mark och grundvatten

Det planerade verksamhetsområdet nyttjas idag i huvudsak för småskaligt lantbruk och skogsbruk. En detaljplan med namn Flahult 19:12 m.fl. Torsvik är under bearbetning. Mark och grundvatten är inte påverkad idag av någon industri i området. Den ansökta verksamheten kommer vid normal drift inte ge upphov till några markföroreningar. Alla kemikalier kommer förvaras inom invallning och risken för situationer där kemikalier kan förorena mark bedöms vara liten. Allt arbete kommer att ske över grundvattennivån, vilket innebär att grundvatten inte förväntas behöva ledas bort under byggskedet.

### 7.11 Buller

De verksamheter och processer som främst kommer att förorsaka buller till omgivningen är fläktar, ventilationsaggregat, spåntransportörer och transporter. Transporter är både in- och utgående transporter, men även interna transporter.

En bullerutredning kommer att genomföras som kommer inkludera beräkningar av bullernivåer och modelleringar. Utredningen kommer att biläggas tillståndsansökan.

### 7.12 Restprodukter

I verksamheten uppkommer restprodukter i samband med produktion, underhållsarbeten och rengöring. De restprodukter som uppkommer inom verksamheten kommer att sorteras och transporteras iväg med utvalda godkända leverantörer för fortsatt användning eller omhändertagande. Mellanlagring av farligt avfall, i avvaktande på omhändertagande, kommer att ske i slutna kärl inom invallat område. Huvuddelen av avfallet kommer att återvinnas, endast en liten del kommer att deponeras. Vid rengöring av limvalsar uppstår diskvatten. Detta diskvatten kommer samlas upp som farligt avfall och kommer tas omhand av lämplig mottagare. Uppskattade uppkomna restprodukter och mängder kommer att redovisas i ansökningshandlingarna.

### 7.13 Risk och säkerhet

Den ansökta verksamheten kommer inte omfattas av Sevesolagstiftningen. Ett av syftena med detta samråd, som detta dokument är underlag för, är att utreda vilka omgivningsfaktorer som kan påverka säkerheten på Nobias framtida anläggning. Som exempel på sådana omgivningsfaktorer kan vara andra verksamheter i anslutning till Nobias tilltänkta industriområde. Verksamheter i nära anslutning till Nobias tilltänkta anläggning är främst industri, logistik och drivmedelstationer.

Bergtäkt Källarp, ca 1 km sydost om verksamhetsområdet, är den närmaste Sevesoverksamheten och omfattas av den lägre kravnivån.

I dagsläget bedöms endast närliggande verksamheter kunna påverka Nobias verksamhetsområde genom spridning av brandrök vid ogynnsamma förhållanden. I händelse av att Nobias verksamhet påverkas av brandrök bedöms detta inte kunna trigga olyckshändelser hos Nobia som kan leda till dominoeffekter.

Miljörisker kommer att beaktas i samband med tillståndsansökan, både med avseende påverkan på yttre miljö, men även risker som kan kopplas till yttre händelser som kan påverka verksamheten. Exempel på sådana händelser är sabotage, naturliga orsaker såsom storm, åska, skogsbrand etc.

## SAMRÅDSUNDERLAG

Uppdrag

NOBIA Factory

Status

Gällande

En miljöriskanalys, riskanalys avseende miljökonsekvenser vid olyckshändelse, kommer att tas fram i samband med tillståndsansökan och kommer att redovisas i ansökningshandlingarna.

Kopplat till miljörisker är också påverkan av eventuella mängder uppkomna släckvatten vid brand. En släckvattenutredning avseende släckvattenbehov och skyddsåtgärder för att minimera risk för utläckage av kontaminerat vatten kommer därför att tas fram och biläggas tillståndsansökan.



## SAMRÅDSUNDERLAG

Uppdrag

NOBIA Factory

Status

Gällande

### 8 Miljökonsekvensbeskrivningen

Enligt nuvarande planering föreslås nedanstående innehåll i miljökonsekvensbeskrivningen.

- Administrativa uppgifter
- Sammanfattning (icke teknisk)
- Inledning
- Lokalisering
  - Lokalisering
  - Verksamhetsområde
  - Översiktsplan
  - Detaljplan
  - Övriga planer och skyddsområden
  - Naturvärden
  - Fornlämningar och kulturvärden
  - Förorenade områden
  - Omgivande luft och recipient
- Verksamhet
  - Fastighet
  - Produktion
  - Utsläpp till luft
  - Utsläpp till vatten, recipient
  - Vattenförsörjning
  - Energiförsörjning
  - Kemikalier
  - Avfalls- och restprodukter
  - Buller
  - Lukt
  - Transporter
  - Olycksrisker och säkerhet
  - Anläggningskedje
- Kommentarer till miljömål
- Val av alternativ
  - Nollalternativ
  - Sökt alternativ
  - Alternativ lokalisering
  - Alternativa utsläppsvillkor
  - Motiv till val av alternativ
  - Val av teknik
  - Motiv till val av teknik
  - Konsekvenser om valt alternativ inte väljs
- Beskrivning av den ansökta verksamhetens konsekvenser
  - Miljökonsekvenser
  - Hushållning med miljöresurser

## SAMRÅDSUNDERLAG

Uppdrag

NOBIA Factory

Status

Gällande

- Driftstörningar och risker för olyckor
  - Klimatets påverkan på verksamheten
  - Verksamhetens påverkan på klimatet.
- Samråd
  - Samlad bedömning
  - Kompetens och erfarenhet
  - Referenser
  - Bilagor